

พิธีการศุลกากรนำเข้าและส่งออกทางบก

พิธีการนำเข้า

ในการนำเข้าสินค้า ผู้นำเข้าจะต้องปฏิบัติตามกฎหมาย ระเบียบ และประกาศที่กรมศุลกากรและหน่วยงานอื่น ๆ ที่เกี่ยวข้องในการนำเข้า อาทิ กระทรวงพาณิชย์สำนักงานคณะกรรมการอาหารและยา กรมปศุสัตว์ ฯลฯ ที่กำหนดไว้ให้ครบถ้วน โดยมีคำแนะนำในการจัดเตรียมเอกสาร และปฏิบัติตามขั้นตอนพิธีการศุลกากรในการนำเข้าสินค้า ดังนี้

๑. ประเภทใบอนุญาตนำเข้า

เป็นแบบพิมพ์ที่กรมศุลกากรกำหนดให้ผู้นำเข้าต้องยื่นต่อกรมศุลกากรในการนำเข้าสินค้า

(๑) แบบ กศก. ๙๙/๑ ใบขนสินค้าขาเข้าพร้อมแบบแสดงรายการภาษีสรรพสามิตและภาษีมูลค่าเพิ่ม สำหรับการนำเข้าสินค้าทั่วไปทุกประเภท ยกเว้นสินค้าที่กรมศุลกากรกำหนดให้ใช้ใบอนุญาตประเภทอื่น

(๒) แบบ กศก. ๑๐๒ ใบขนสินค้าขาเข้าพิเศษพร้อมแบบแสดงรายการภาษีสรรพสามิตและภาษีมูลค่าเพิ่ม ใช้สำหรับการนำเข้าสินค้าทางอากาศยานหรือพิธีการอื่นที่กรมศุลกากรกำหนดสำหรับของที่นำเข้าในลักษณะเฉพาะ

(๓) แบบ กศก. ๑๐๓ คำร้องขอผ่อนผันรับของ/ส่งของออกไปก่อน ใช้สำหรับการนำเข้าหรือส่งออกสินค้าก่อนปฏิบัติพิธีการครบถ้วนตามที่กรมศุลกากรกำหนด

(๔) แบบ A.T.A. Carnet ใบขนสินค้าสำหรับนำของเข้าหรือส่งออกชั่วคราว ใช้สำหรับการนำเข้าหรือส่งออกสินค้าชั่วคราวประเภทต่าง ๆ ตามที่ระบุในอนุสัญญา

(๕) แบบ JDA (Joint Development Area) ใบขนสินค้าสำหรับพื้นที่พัฒนาร่วมไทย-มาเลเซีย ใช้สำหรับการนำเข้าสินค้าในเขตพื้นที่พัฒนาร่วมไทย-มาเลเซีย

(๖) แบบใบแนบ ๙ ใบขนสินค้าถ่ายลำ ใช้สำหรับพิธีการสินค้าถ่ายลำ

(๗) แบบที่ ๔๔๘ ใบขนสินค้าผ่านแดน ใช้สำหรับพิธีการสินค้าผ่านแดน

(๘) ใบขนสินค้าพิเศษสำหรับรถยนต์และจักรยานยนต์นำเข้าหรือส่งออกชั่วคราว ใช้สำหรับการนำรถยนต์และจักรยานยนต์เข้ามาในประเทศหรือส่งออกชั่วคราว

(๙) ใบขนสินค้าพิเศษสำหรับเรือสำราญและกีฬาที่นำเข้าหรือส่งออกชั่วคราว ใช้สำหรับการนำเรือสำราญและกีฬาเข้ามาในประเทศหรือส่งออกชั่วคราว

๒. เอกสารที่ควรจัดเตรียมในการนำเข้าสินค้า

(๒.๑) สำหรับพิธีการชำระอากร ต้องมีเอกสารประกอบ ได้แก่

(๑) ต้นฉบับใบขนสินค้าขาเข้า (กศก. ๙๙/๑) พร้อมสำเนา ๑ ฉบับ เว้นแต่กรณีที่กรมศุลกากรกำหนดให้มีการจัดทำฉบับเพิ่ม เช่น สำหรับการนำเข้าอาวุธปืน เครื่องกระสุนปืน วัตถุระเบิด การนำเข้าน้ำมันเชื้อเพลิง ที่ต้องส่งเงินเข้ากองทุนน้ำมัน กรณีดังกล่าวต้องมีสำเนาใบขนสินค้าขาเข้า ๒ ฉบับ

(๒) ใบตราส่งสินค้า (Bill of Lading or Air Waybill)

(๓) บัญชีราคาสินค้า (Invoice)

(๔) แบบธุรกิจต่างประเทศ (ธ.ต. ๒) (Foreign Transaction Form) มูลค่าเกิน ๕๐๐,๐๐๐ บาท

(๕) แบบแสดงรายละเอียดราคาศุลกากร (กศก. ๑๗๐)

- (๖) ใบส่งปล่อยสินค้า (กศก. ๑๐๐/๑)
- (๗) บัญชีรายละเอียดบรรจุหีบห่อ (Packing List)
- (๘) ใบแจ้งยอดเบี้ยประกัน (Insurance Premium Invoice)
- (๙) ใบอนุญาตหรือหนังสืออนุญาตสำหรับสินค้าควบคุมการนำเข้า
- ๑๐) ใบรับรองแหล่งกำเนิดสินค้า (Certificate of Origin) กรณีขอลดอัตราอากร
- (๑๑) เอกสารอื่น ๆ เช่น เอกสารแสดงส่วนผสม คุณลักษณะและการใช้งานของสินค้า
- (๒.๒) พิธีการขอคืนอากรตามมาตรา ๑๙ ทวิ เพิ่มสำเนาใบขนสินค้าขาเข้า (กศก. ๙๙/๑) อีก ๑ ฉบับ
- (๒.๓) พิธีการส่งเสริมการลงทุนต้องเพิ่มหนังสืออนุมัติให้ยกเว้นหรือลดหย่อนอากรจากคณะกรรมการส่งเสริมการลงทุน

๓. ขั้นตอนการปฏิบัติพิธีการนำเข้าสินค้า

(๑) ผู้นำเข้าหรือตัวแทนบันทึกข้อมูลบัญชีราคาสินค้า (Invoice) ทุกรายการเข้าสู่เครื่องคอมพิวเตอร์ของตนเองหรือผ่าน Service Counter โดยโปรแกรมคอมพิวเตอร์จะแปลงข้อมูลบัญชีราคาสินค้าให้เป็นข้อมูลใบขนสินค้าโดยอัตโนมัติ และให้ผู้นำเข้าหรือตัวแทนส่งเฉพาะข้อมูลใบขนสินค้ามายังเครื่องคอมพิวเตอร์ของกรมศุลกากร

(๒) เครื่องคอมพิวเตอร์ของกรมศุลกากรจะตรวจสอบข้อมูลเบื้องต้นในใบขนสินค้าที่ส่งเข้ามา เช่น ชื่อและที่อยู่ผู้นำเข้า เลขประจำตัวผู้เสียภาษี พิกัดอัตราศุลกากร ราคา เป็นต้น ถ้าพบว่าข้อมูลใบขนสินค้าขาเข้าที่ส่งมาไม่ถูกต้อง เครื่องคอมพิวเตอร์ของกรมศุลกากรจะแจ้งกลับไปยังผู้นำเข้าหรือตัวแทนเพื่อให้แก้ไขให้ถูกต้อง

(๓) เมื่อเครื่องคอมพิวเตอร์ของกรมศุลกากรตรวจสอบข้อมูลในใบขนสินค้าที่ส่งมาถูกต้องครบถ้วนแล้ว จะออกเลขที่ใบขนสินค้าขาเข้า พร้อมกับตรวจสอบเงื่อนไขต่างๆ ที่กรมศุลกากรกำหนดไว้ เพื่อจัดกลุ่มใบขนสินค้าขาเข้าในขั้นตอนการตรวจสอบพิธีการเป็น ๒ ประเภท ดังต่อไปนี้ แล้วแจ้งกลับไปยังผู้นำเข้าหรือตัวแทนเพื่อจัดพิมพ์ใบขนสินค้า

ใบขนสินค้าขาเข้าประเภทที่ไม่ต้องตรวจสอบพิธีการ (Green Line) สำหรับใบขนสินค้าประเภทนี้ เครื่องคอมพิวเตอร์จะส่งการตรวจ หลังจากนั้น ผู้นำเข้าหรือตัวแทนสามารถนำใบขนสินค้าขาเข้าไปชำระค่าภาษีอากรและรับการตรวจปล่อยสินค้าได้

ใบขนสินค้าขาเข้าประเภทที่ต้องตรวจสอบพิธีการ (Red Line) สำหรับใบขนสินค้าประเภทนี้ ผู้นำเข้าหรือตัวแทนต้องนำใบขนสินค้าไปติดต่อกับหน่วยงานประเมินอากรของท่าที่นำของเข้า

(๔) ผู้นำเข้าหรือตัวแทนต้องจัดเก็บข้อมูลบัญชีราคาสินค้าตามวรรคแรกในรูปของสื่อคอมพิวเตอร์เป็นเวลา ไม่น้อยกว่า ๖ เดือน เพื่อใช้สำหรับการตรวจสอบใบขนสินค้าหลังการตรวจปล่อย โดยให้สามารถจัดพิมพ์เป็นรายงานเมื่อกรมศุลกากรร้องขอ ดังนี้

- (๔.๑) IMPORT/EXPORT INVOICE LIST BY DECLARATION ITEM
- (๔.๒) IMPORT/EXPORT INVOICE LIST BY INVOICE ITEM
- (๔.๓) IMPORT/EXPORT INVOICE LIST

การนำเข้าสินค้าทางบก

หลักฐานที่ต้องนำมาแสดง

- ผู้นำเข้า/ ตัวแทนออกของ ยื่น Car Manifest (ศบ. ๑)

ขั้นตอนการปฏิบัติพิธีการศุลกากร

- ๑) ผู้นำเข้า/ตัวแทนออกของยื่น ศบ. ๑ ให้เจ้าหน้าที่ศุลกากร ประจำด่านพรมแดน เพื่อดำเนินการตรวจสอบสินค้า และทะเบียนรถยนต์ และดำเนินการควบคุมสินค้านำเข้ามายังด่านศุลกากร
- ๒) เจ้าหน้าที่ศุลกากรลงรายละเอียด แบบ ศบ. ๑ ลงในระบบคอมพิวเตอร์(Car Manifest)
- ๓) ผู้นำเข้าหรือตัวแทน จัดทำและส่งข้อมูลใบขนสินค้าขาเข้าเข้าระบบคอมพิวเตอร์ของกรมศุลกากร ระบบจะตรวจสอบข้อมูลสินค้าและตัดบัญชีกับ Car Manifest
- ๔) ผู้นำเข้าหรือตัวแทนฯ ชำระค่าภาษีอากร (กรณีสินค้าต้องชำระภาษีอากร) ที่เจ้าหน้าที่การเงินด่านฯ
- ๕) ชำระค่าภาษีแล้วระบบคอมพิวเตอร์จะกำหนดชื่อเจ้าหน้าที่ผู้มีหน้าที่ตรวจสอบปล่อย
กรณียกเว้นการตรวจ ผู้นำเข้าหรือตัวแทนออกของรับของนำเข้าออกจากอารักขาศุลกากร
กรณีสั่งการเปิดตรวจ เจ้าหน้าที่ผู้มีรายชื่อจะดำเนินการตรวจสอบความถูกต้องของสินค้ากับข้อมูลใบขนสินค้าในระบบคอมพิวเตอร์ ถ้าถูกต้องตามสำแดงส่งมอบสินค้า ผู้นำเข้าหรือตัวแทนรับของนำเข้าออกจากอารักขาศุลกากร

พิธีการนำเข้าทางอิเล็กทรอนิกส์ (e - Import)

การนำเข้าทางด่านฯ ในระบบ E - Customs ผู้ประกอบการนำเข้า - ส่งออกสินค้าต้องเป็นผู้จดทะเบียนเป็นผู้ผ่านพิธีการศุลกากร E - Customs เมื่อมีการส่งข้อมูลการนำเข้า ระบบคอมพิวเตอร์ของกรมศุลกากรจะตรวจสอบกับฐานข้อมูล

สำหรับเอกสารในการปฏิบัติพิธีการศุลกากรสินค้านำเข้า ประกอบด้วย

๑. ใบขนสินค้าขาเข้า ในระบบ e - Import
 ๒. ใบอนุญาตนำเข้าสินค้าของหน่วยงานที่ควบคุมสินค้าชนิดนั้นๆ (ถ้ามี) เช่น สำนักงานคณะกรรมการอาหารและยา, กรมวิชาการเกษตรและกรมปศุสัตว์ เป็นต้น
 ๓. บัญชีสินค้านำเข้า (ศบ. ๑) กรณีนำเข้าตามทางอนุมัติ
 ๔. กรณีจะนำสินค้าเข้ามานอกทางอนุมัติตาม ข้อ ๓. ต้องยื่นคำร้องขอนำเข้านอกทางอนุมัติเพื่อให้ด่านฯ พิจารณาอนุมัติ
 ๕. ใบรับรองถิ่นกำเนิดสินค้า ในกรณีขอใช้สิทธิประโยชน์ทางภาษีอากร
- จากนั้นผู้นำเข้าหรือตัวแทน (Shipping) นำเอกสารมายื่นที่ฝ่ายบริการทางศุลกากรด้านศุลกากรเพื่อ
- ชำระค่าภาษีอากร (กรณีต้องชำระค่าภาษีอากร)
 - ตรวจสอบปล่อยสินค้า Green Line สินค้าได้รับการยกเว้นการตรวจ, Red Line เจ้าหน้าที่ด่านฯ จะตรวจสอบการสำแดงพิกัด อัตราอากร ราคา ชนิดสินค้า จำนวน ปริมาณ น้ำหนัก ฯลฯ ที่สำแดงในใบขนสินค้า ว่าถูกต้องตรงตามสินค้านำเข้าจริงหรือไม่ ซึ่งมีผลกระทบต่อค่าภาษีอากรที่ชำระไว้
 - ตรวจสอบแล้วถูกต้อง บันทึกข้อมูลตรวจสอบลงในระบบคอมพิวเตอร์ จึงจะสามารถนำของออกไปจากอารักขาของศุลกากรได้
 - ตรวจสอบแล้วพบว่าไม่ถูกต้อง จะถูกกักของไว้และดำเนินคดีตามกฎหมายศุลกากร ฐานสำแดงเท็จ เป็นเหตุให้ภาษีอากรขาด แล้วแต่กรณีตามข้อเท็จจริงที่เกิดขึ้น ซึ่งอาจมีโทษปรับหรือผ่อนผันการปรับ ตามหลักเกณฑ์การสั่งคดีตามกฎหมายศุลกากรก่อน ถึงจะนำสินค้าออกไปจากอารักขาศุลกากรได้

การผ่านพิธีการศุลกากรนำเข้าทางอิเล็กทรอนิกส์

ผู้ประกอบการต้องมี Software สำหรับส่งข้อมูลอิเล็กทรอนิกส์กับกรมศุลกากร (e - Customs) เพื่อส่งข้อมูลใบขนสินค้าไปยังกรมศุลกากรเป็นลักษณะเดียวกันกับการส่งออกของใบขนสินค้าขาออกเพียงแต่เปลี่ยน Programs เป็นใบขนสินค้าขาเข้า เมื่อผู้ประกอบการ/ ตัวแทนออกของ ส่งข้อมูลใบขนสินค้าทาง Internet ไปยังระบบคอมพิวเตอร์ของกรมศุลกากร เพื่อตรวจสอบความถูกต้องของข้อมูล ถ้าถูกต้อง ก็จะไปตรวจสอบกับข้อมูลบัญชีสินค้า ถ้าไม่ถูกต้องก็จะตอบกลับข้อความไม่ถูกต้องกลับไป

* กรณีผู้ประกอบการใหม่ สามารถติดต่อใช้บริการเคาน์เตอร์เซอร์วิส ของด่านฯ ได้

ข้อมูลบัญชีสินค้า

ในกรณีการนำสินค้าเข้ามาในประเทศนั้น ไม่ว่าจะทางบก ทางเรือ ทางอากาศ ต้องสำแดงรายละเอียดของสินค้าที่บรรทุกเข้ามาแก่ด่านศุลกากร ซึ่งประกอบด้วย ชื่อยานพาหนะ, ท่าที่บรรทุก, วันที่มาต้องสำแดงรายละเอียดของสินค้าที่บรรทุกเข้ามาแก่ด่านศุลกากร ซึ่งประกอบด้วย ชื่อยานพาหนะ, ท่าที่บรรทุก, วันที่มาถึง, รายละเอียดการบรรทุกสินค้ารวม หรือแยกผู้รับแต่ละราย, ยอดรวมจำนวนหีบห่อที่บรรทุกสินค้า, น้ำหนักสินค้าสุทธิ, น้ำหนักรวมหีบห่อทั้งหมด

- การนำเข้าทางเรือ เรียกว่าบัญชีสินค้าสำหรับเรือ (Sea Manifest)
- การนำเข้าทางบก เรียกว่าบัญชีสินค้าสำหรับทางบก (Car Manifest)
- การนำเข้าทางอากาศ เรียกว่าบัญชีสินค้าสำหรับทางอากาศ (Air Manifest)

ซึ่งกรมฯ จะมี Program รองรับข้อมูล บัญชีสินค้า (Manifest, ศบ. ๑)

การชำระค่าภาษีอากร

๑. ชำระโดยผ่านทางธนาคาร ระบบคอมพิวเตอร์ของกรมฯ ออกเลขที่ชำระอากรให้ สถานะใบขนฯ อยู่ในขั้นตอนพร้อมตรวจปล่อย ๐๓๐๑ หรือส่งมอบ ๐๓๐๙

๒. ชำระที่กรมศุลกากร หรือด่านศุลกากร พร้อมเอกสาร

๒.๑ ใบขนสินค้าขาเข้า ในระบบ E-Import

๒.๒ ใบอนุญาตนำเข้าสินค้า จากหน่วยงานที่การควบคุมสินค้าชนิดนั้นๆ (ถ้ามี) เช่น สำนักงานคณะกรรมการอาหารและยา, กรมวิชาการเกษตรและกรมปศุสัตว์ เป็นต้น

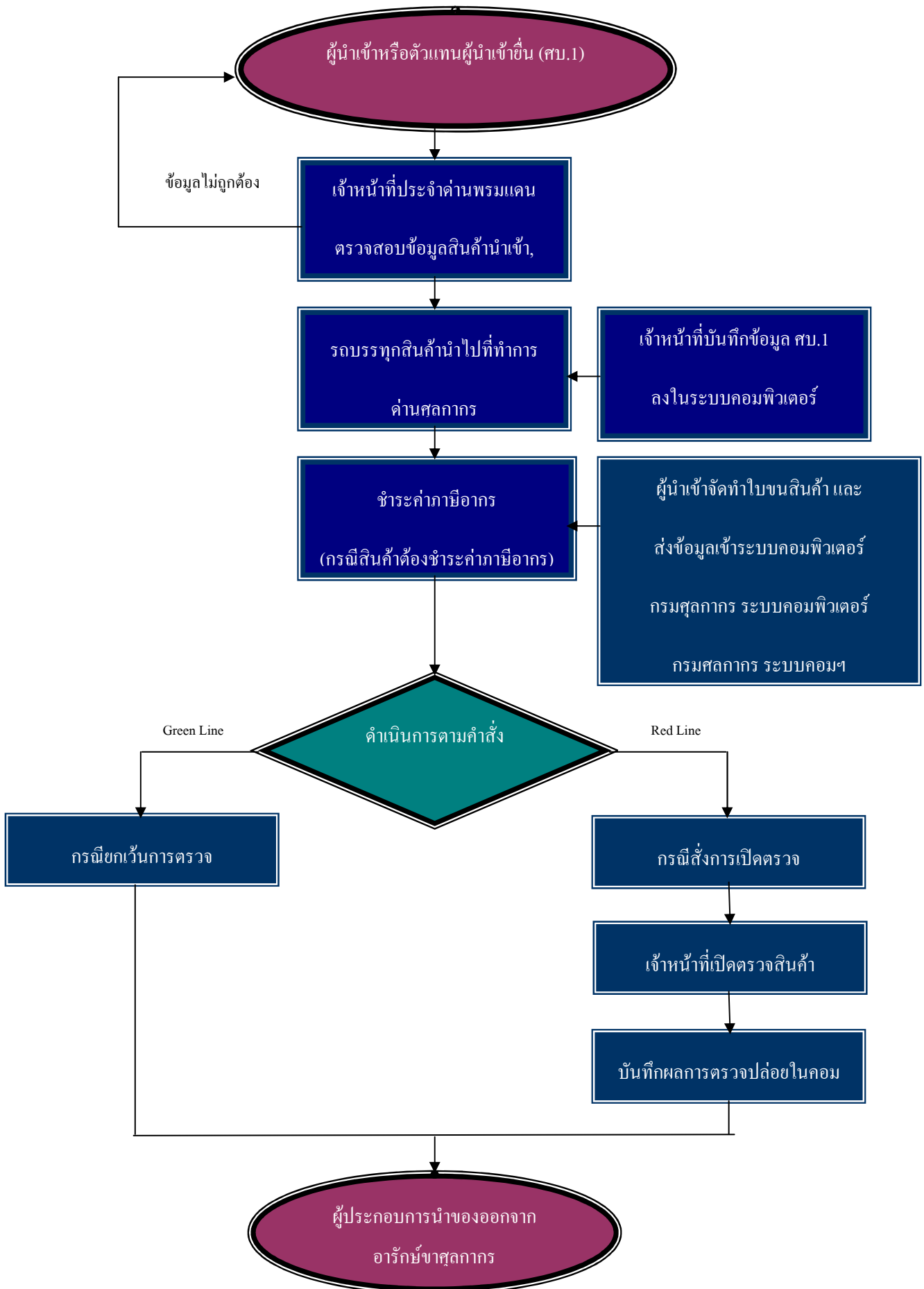
๒.๓ บัญชีสินค้านำเข้า (ศบ. ๑) กรณีนำเข้าตามทางอนุมัติ

๒.๔ กรณีนำสินค้าเข้ามานอกทางอนุมัติ ต้องยื่นคำร้องขอนำเข้านอกทางอนุมัติ

๒.๕ ใบรับรองถิ่นกำเนิดสินค้า ในกรณีขอใช้สิทธิประโยชน์ทางภาษีอากรเท่านั้น

เจ้าหน้าที่การเงินก็จะออกใบเสร็จรับเงิน พร้อมกับเลขที่ชำระอากรให้ จากนั้นนำเอกสารที่ชำระอากรแล้ว ไม่ว่าจะชำระทางธนาคาร หรือชำระที่ ด่านฯ/ กรมฯ หรือยกเว้นค่าภาษีอากรไปยังจุดตรวจปล่อยสินค้า

ขั้นตอนปฏิบัติพิธีการศุลกากรนำเข้าทางบก



พิธีการส่งออก

ในการส่งออกสินค้า ผู้ส่งออกก็ต้องปฏิบัติตามกฎหมาย ระเบียบ และประกาศที่กรมศุลกากรและหน่วยงานอื่น ๆ ที่เกี่ยวข้องในการส่งออกกำหนดไว้ให้ครบถ้วนเช่นเดียวกับการนำเข้า โดยมีคำแนะนำในการจัดเตรียมเอกสาร และปฏิบัติตามขั้นตอนพิธีการศุลกากรในการส่งออกสินค้า ดังนี้

๑. ประเภทใบขนสินค้าขาออก

เป็นแบบพิมพ์ที่กรมศุลกากรกำหนดให้ผู้ส่งออกต้องยื่นต่อกรมศุลกากรในการส่งออกสินค้า ซึ่งจำแนกออกเป็น ๔ ประเภท ตามลักษณะการส่งออก ดังนี้

(๑) แบบ กศก.๑๐๑/๑ ใบขนสินค้าขาออก ใช้สำหรับการส่งออกในกรณี ดังต่อไปนี้

การส่งออกสินค้าทั่วไป

การส่งออกของส่วนบุคคลและเอกสิทธิ์

การส่งออกสินค้าประเภทส่งเสริมการลงทุน (BOI)

การส่งออกสินค้าจากคลังสินค้าทัณฑ์บน

การส่งออกสินค้าที่ขอชดเชยค่าภาษีอากร

การส่งออกสินค้าที่ขอคืนอากรตามมาตรา ๑๙ ทวิ

การส่งออกสินค้าที่ต้องการใบสุทธินำกลับ

การส่งสินค้ากลับออกไป (RE-EXPORT)

(๒) แบบ กศก.๑๐๓ คำร้องขอผ่อนผันรับของ/ส่งของออกไปก่อน สำหรับการขอส่งสินค้าออกไปก่อนปฏิบัติพิธีการใบขนสินค้าขาออกในลักษณะที่กรมศุลกากรกำหนดไว้ ในประมวลระเบียบปฏิบัติศุลกากร พ.ศ. ๒๕๔๔

(๓) แบบ A.T.A. Carnet ใบขนสินค้าสำหรับนำของเข้าหรือส่งของออกชั่วคราว ใช้สำหรับพิธีการส่งของออกชั่วคราวในลักษณะที่กำหนดในอนุสัญญา

๒. เอกสารที่ผู้ส่งออกควรจัดเตรียมในการส่งออกสินค้า

(๑) ใบขนสินค้าขาออก ประกอบด้วยต้นฉบับและสำเนา ๑ ฉบับ

(๒) บัญชีราคาสินค้า (Invoice) ๒ ฉบับ

(๓) แบบธุรกิจต่างประเทศ (Foreign Transaction Form) : ๓๓. ๑ จำนวน ๒ ฉบับ กรณีสินค้าส่งออกมีราคา FOB เกิน ๕๐๐,๐๐๐ บาท

(๔) ใบอนุญาตส่งออกหรือเอกสารอื่นใดสำหรับสินค้าควบคุมการส่งออก

(๕) เอกสารอื่น ๆ (ถ้ามี)

๓. ขั้นตอนการปฏิบัติพิธีการส่งออกสินค้า

(๑) ผู้ส่งออกหรือตัวแทน ส่งข้อมูลใบขนสินค้าขาออกและบัญชีราคาสินค้า (Invoice) ทุกรายการจากเครื่องคอมพิวเตอร์ของผู้ส่งออกหรือตัวแทนมายังเครื่องคอมพิวเตอร์ของกรมศุลกากร โดยผ่านบริษัทผู้ให้บริการระบบแลกเปลี่ยนข้อมูลอิเล็กทรอนิกส์

(๒) เมื่อเครื่องคอมพิวเตอร์ของกรมศุลกากรตรวจสอบข้อมูลในใบขนสินค้าขาออกส่งมาถูกต้องครบถ้วนแล้ว จะออกเลขที่ใบขนสินค้าขาออกและตรวจสอบเงื่อนไขต่างๆที่กรมศุลกากรกำหนดไว้ เพื่อจัดกลุ่มใบขนสินค้าขาออกเป็น ๒ ประเภท ดังต่อไปนี้และแจ้งกลับไปยังผู้ส่งออกหรือตัวแทน เพื่อจัดพิมพ์ใบขนสินค้า

ใบอนุญาตสินค้าขาออกที่ต้องตรวจสอบพิธีการ (Red Line) สำหรับใบอนุญาตประเภทนี้ ผู้ส่งออกหรือตัวแทนต้องนำใบอนุญาตไปติดต่อกับหน่วยงานประเมินอากรของท่าที่ผ่านพิธีการ

ใบอนุญาตสินค้าขาออกที่ไม่ต้องตรวจสอบพิธีการ (Green Line) สำหรับใบอนุญาตขาออกประเภทนี้ ผู้ส่งออกสามารถชำระค่าอากร (ถ้ามี) และดำเนินการนำสินค้าไปตรวจปล่อยเพื่อส่งออกได้เลยโดยไม่ต้องไปพบเจ้าหน้าที่ประเมินอากร

๔. ข้อควรทราบเพิ่มเติมในการส่งออกสินค้า

(๑) ถ้าสินค้าที่ส่งออกเป็นสินค้าที่ผู้ส่งออกประสงค์จะนำกลับเข้ามาในประเทศไทยอีกภายในหนึ่งปีโดยขอยกเว้นอากรขาเข้า ให้เพิ่มคู่ฉบับใบอนุญาตสินค้าขาออกอีกหนึ่งฉบับเพื่อใช้เป็นหลักฐานที่เรียกว่า “ใบสุทธินำกลับ” เพื่อเป็นหลักฐานในการนำสินค้ากลับเข้ามา

(๒) การส่งน้ำมันหรือผลิตภัณฑ์น้ำมันที่ผลิตในราชอาณาจักรไปจำหน่ายยังต่างประเทศและผู้ส่งออกต้องการขอคืนภาษีน้ำมันของกรมสรรพสามิต ให้เพิ่มคู่ฉบับใบอนุญาตสินค้าขาออกอีกหนึ่งฉบับและเขียนหรือประทับตราข้อมติว่า “ขอคืนภาษีน้ำมันหรือผลิตภัณฑ์น้ำมัน” ไว้ ตอนบนใบอนุญาตสินค้าขาออกและคู่ฉบับ

(๓) สำหรับท่ากรุงเทพ การส่งสินค้า Re-Export ไปยังประเทศ สปป.ลาวและประสงค์จะขอคืนอากรขาเข้า ให้เพิ่มคู่ฉบับใบอนุญาตสินค้าขาออกอีกหนึ่งฉบับแนบติดกับต้นฉบับใบอนุญาตสินค้าขาออกด้วย

(๔) การส่งออกที่ผู้ส่งออกประสงค์จะได้เอกสารส่งออกจากกรมศุลกากรเพื่อขอรับเงินชดเชยอากร จะต้องยื่นคู่ฉบับใบอนุญาตสินค้าขาออกอีกหนึ่งฉบับ ซึ่งมีลักษณะพิเศษคือมีสีน้ำเงินที่มุมทั้ง ๔ มุม

(๕) สินค้าส่งออกที่ขอคืนอากรตามมาตรา ๑๙ ทวิ จะต้องยื่นใบแนบใบอนุญาตสินค้าขาออกเพื่อขอคืนอากรตามมาตรา ๑๙ ทวิ

การส่งออกสินค้าทางบก

หลักฐานที่ต้องนำมาแสดง

- ผู้ส่งออก/ ตัวแทนออกของ ยื่นใบกำกับการขนย้ายสินค้า

ขั้นตอนการปฏิบัติพิธีการศุลกากร

๑) ผู้ส่งออก/ตัวแทนยื่นใบอนุญาตสินค้าขาออก พร้อมแนบรายละเอียดข้อมูลใบอนุญาตสินค้า ตามมาตรฐานที่ศุลกากรกำหนด เข้าสู่ระบบคอมพิวเตอร์ของกรมศุลกากร

๒) ผู้ส่งออกหรือตัวแทนชำระค่าภาษีอากร (กรณีมีค่าภาษีอากร) และค่าธรรมเนียม กับเจ้าหน้าที่การเงิน

๓) ผู้ส่งออกหรือตัวแทนส่งข้อมูลใบกำกับการขนย้ายสินค้า เข้าสู่ระบบคอมพิวเตอร์ของกรมศุลกากร ซึ่งระบบจะตรวจสอบความถูกต้องของข้อมูลเบื้องต้น ถ้าไม่พบข้อผิดพลาดระบบฯ จะตอบกลับเลขที่ใบกำกับการขนย้ายสินค้าทางอิเล็กทรอนิกส์

๔) เจ้าหน้าที่ตัดบัญชีใบกำกับการขนย้ายสินค้า เพื่อกำหนดสถานะของใบอนุญาตสินค้า ใบอนุญาตที่เปิดตรวจ ระบบจะกำหนดชื่อเจ้าหน้าที่ที่ปฏิบัติการตรวจโดยอัตโนมัติ

๕) เจ้าหน้าที่ด่านศุลกากร บันทึกผลการตรวจปล่อยสินค้า

๖) เจ้าหน้าที่ประจำสถานีรับบรรทุก (ด่านพรมแดน) ควบคุมส่งออก และเจ้าหน้าที่ด่านศุลกากร บันทึกการรับบรรทุกสินค้าในระบบคอมพิวเตอร์

พิธีการส่งออกทางอิเล็กทรอนิกส์ (e-Export)

ต้องทราบสิทธิประโยชน์ทางภาษีอากร สินค้าต้องมีใบอนุญาตส่งออก จะต้องแนบเอกสารใบอนุญาตส่งออก นั้นด้วย

การส่งออกทางด้านศุลกากร ในระบบ e-Customs สำหรับผู้ประกอบการเอง ต้องลงทะเบียนเป็นผู้ส่งออกในระบบ e-Customs ไว้กับกรมศุลกากร เพื่อส่งข้อมูลสินค้าเข้าระบบคอมพิวเตอร์ของกรมศุลกากรทาง Internet ผู้ประกอบ/ ตัวแทน การเตรียมเอกสาร ในการปฏิบัติพิธีการศุลกากรสินค้าขาออกประกอบด้วย

๑. ใบขนสินค้าขาออกในระบบ e-Customs
๒. ใบอนุญาตส่งออกสินค้าของหน่วยงานที่เกี่ยวข้อง (ถ้ามี)
๓. บัญชีสินค้าส่งออก (ศบ.๓) เป็นแบบฟอร์มของกรมศุลกากร ใช้ในกรณีส่งออกตามทางอนุมัติ
๔. สินค้ามีการส่งออกตามทางอนุมัติเฉพาะคราว ต้องยื่นคำร้องขอส่งออกสินค้าตามทางอนุมัติเฉพาะคราว เพื่อให้ด่านฯ พิจารณาอนุมัติ
๕. ใบกำกับการขนย้ายสินค้า (แบบฟอร์มในระบบ e-Customs ของผู้ส่งออก) เป็นเอกสารที่มีรายละเอียดเกี่ยวกับสินค้าที่บรรทุกรถยนต์มาในแต่ละคัน

มาตรการควบคุมเกี่ยวกับความมั่นคงในพื้นที่ การส่งสินค้าออก และเป็นสินค้าทั่วไปที่ไม่ใช่ยุทธภัณฑ์ ผ่านทางอนุมัติเฉพาะคราวในพื้นที่ไม่ใช่คลังสินค้าที่ได้รับอนุมัติ ด่านฯ จะพิจารณาดำเนินการเมื่อมีความจำเป็นเท่านั้น ทั้งนี้หากสินค้าดังกล่าวเป็นสินค้าประเภทเครื่องจักรกล ด่านฯ สอบถามความเห็นจากฝ่ายความมั่นคงในพื้นที่ ก่อนการพิจารณาอนุมัติให้ส่งออกตามทางอนุมัติเฉพาะคราว

หลักจากนั้นนำเอกสารมายื่นที่ฝ่ายบริการทางศุลกากร ด้านศุลกากรเพื่อทำการตรวจปล่อยสินค้า ส่วนเงื่อนไขการตรวจปล่อย จะมี ๒ แบบ คือ Green Line สินค้าได้รับการยกเว้นการตรวจ และ Red Line เจ้าหน้าที่จะตรวจสอบสินค้าว่าตรงตามที่สำแดงในเอกสารที่ยื่นต่อด่านฯ หรือไม่ หากตรวจสอบแล้วถูกต้องก็จะบันทึกข้อมูลการตรวจสอบลงในระบบคอมพิวเตอร์ จากนั้นผู้ส่งออก/ ตัวแทน จะนำสินค้าออกไปนอกราชอาณาจักรตามทางอนุมัติหรือตามทางอนุมัติเฉพาะคราวแล้วแต่กรณี

หากไม่ถูกต้อง จะต้องถูกดำเนินคดีฐานสำแดงเท็จตามกฎหมายศุลกากร มาตรา ๙๙ พระราชบัญญัติศุลกากร พ.ศ. ๒๕๖๙ ซึ่งอาจมีโทษปรับ หรือผ่อนผันการปรับก็ได้ จึงจะทำการตรวจปล่อยแล้วนำสินค้าออกไปนอกราชอาณาจักรได้

ขั้นตอนปฏิบัติพิธีการส่งของออกทางบก

